

Návod na použití

ENERGY – 230 TA ENERGY – 230 TAi

Jednofázové elektroměry s impulsním výstupem

Pro zapojení a informace o rozměrech přístroje prosím použijte přiložený návod.

Bezpečnostní upozornění:

- 1) *Než uvedete zařízení do provozu, čtete pozorně tento návod.*
- 2) *Uvedení zařízení může být do provozu uváděno pouze osobou k tomu vyškolenou.*
- 3) *Dříve než připojíte svorky, ujistěte se, že zařízení není pod napětím.*
- 4) *Ujistěte se, že elektrický obvod, do něhož má být zařízení připojeno, je takový, aby po připojení byl vyloučen na svorkách zkrat.*
- 5) *Zapojujte pouze podle přiloženého schématu zapojení.*
- 6) *Nezapojujte zařízení, pokud se nějaká jeho část jeví poškozená.*

Technické údaje:

Přesnost : třída 2 ve shodě s normou CEI-EN 61036

Napájení : **230V**~ (-10% ÷ +15%)

Frekvence : 50/60 Hz

Nominální proud : 5 A

Maximální proud : 6 A

Minimální proud : 15 mA

Maximální odběr : napěťový okruh <2,5 VA
proudový okruh <2,5 VA

Měř. konstanta : 4 imp./ kWh

Napěťový vstup : vstupní impedance = 2 MΩ

Proudový vstup : pro **230 TA** bočník 0,022 Ω (+10%)
pro **230 TAi** oddělovací transformátor
s odizolováním mezi primár. a sek. vinutím

Impulsní výstup : délka pulsu <100 ms

napětí 3 ÷ 30 V DC; proud < 20 mA

optická izolace mezi impulsním výstupem a ostatními svorkami

Izolace : zesílená mezi svorkami a částmi přístupnými po instalaci

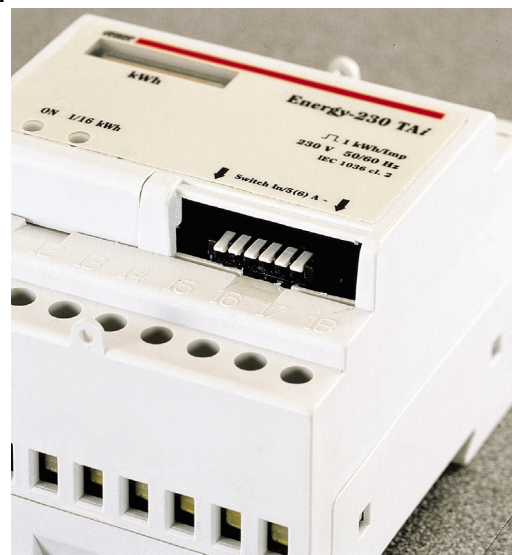
Volitelné transformátory : 5-10-25-50-75-100-125-150-200-250-300-400-500-600-800-1000/5A

Teplotní podmínky : Provozní teplota -10°C ÷ +45°C

Skladovací teplota -25°C ÷ +70°C

Vlhkost : <95% bez kondenzace

Krytí : IP 20



Kód	model	popis
VN969200	ENERGY -230 TA	Jednofázový elektroměr
VN950289	ENERGY -230 TAi	Jednofázový elektroměr s galvanickým oddělením proudového vstupu

Popis nastavení (obrázek B)

1. Skryté přepínače pro nastavení měřícího transformátoru .
2. Zelená kontrolní LED : indikace provozu
3. Červené kontrolní LED : bliknutí indikuje průběh měření (1 bliknutí = 1/16 kWh)
4. Impulsní výstup : opticky izolovaný
5. Elektromechanické pulsní počítadlo : rozlišení 1 kWh

Průvodce instalací

1. Před instalací přístroje je nutno zvolit transformační poměr. Použitý měřící transformátor $x/5A$ nutno nastavit na přepínačích (obr. B)
2. Sekundární část měřícího transformátoru může být uzemněna (pouze model 230TAi)
3. Přístroj musí být zapojen podle schématu C nebo D (dle typu přístroje) a zachování smyslu směru sekundárního vinutí transformátoru.
4. Pro dodržení přesnosti je nutné použít vhodný rozsah transformátoru, aby měření probíhalo v jeho lineární části a třídě přesnosti.

Uvedeno na štítku panelu:

Maximální chyba měření dle normy CEI EN 31036 pro přístroje ve třídě 2 při $\cos\varphi = 0,5$ induktivní.

Maximální chyba měření dle normy CEI EN 31036 pro přístroje ve třídě 2 při $\cos\varphi = 1$ napětí a kmitočet dle daných podmínek.

5. Před jakoukoliv změnou nastavení přepínačů (obr. B) je nutno přístroj odpojit od napájecí sítě!

Přístroj je ve shodě se směrnicemi EU

73/23/EEC modifikované 93/68/EEC (nízké napětí)

89/336/EEC modifikované 92/31/EEC a 93/68/EEC

(elektromagnetická kompatibilita),

které jsou v souladu se zákony:

Bezpečnost: CEI-EN 61010-1 (1994)

Elektromagnetická kompatibilita: CEI-EN 61036 (1994)

Metrologie: CEI-EN 61036 (1994)

Legenda

obr. A) Rozměry

obr. B) Popis nastavení

obr. C) Schéma zapojení pro typ 230 TA

obr. D) Schéma zapojení pro typ 230 TAi

