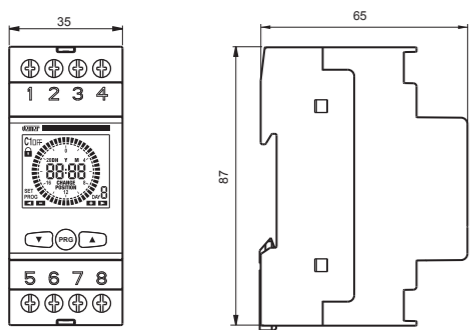
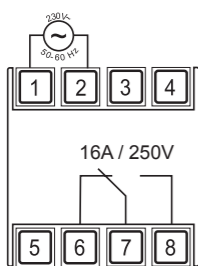




2 ROZMĚRY

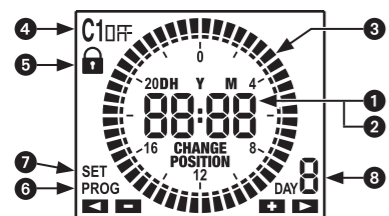


3 SCHÉMA ZAPOJENÍ

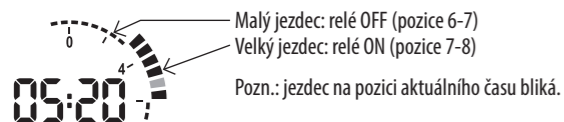


Pozn.: Monostabilní relé přepíná pouze v případě, že je přístroj pod napětím.

4 POPIS DISPLEJE



- 1 Aktuální čas
- 2 Rok, měsíc, den (zobrazeno v pokročilém programování)
- 3 Nastavený program
- 4 Stav relé
- 5 Aktivní uzamčení přepínání relé
- 6 Aktivní menu programování (PROG)
- 7 Aktivní menu pokročilé programování (SET)
- 8 Den v týdnu (pouze u modelu Simply W)



5 INSTALACE

Přístroj je dodáván s vloženou záložní baterií a s nastaveným časem. Je možné probudit přístroj (zapnutí přístroje bez podsvícení) stisknutím tlačítka **PROG**. Připojte napájení a výstupní relé jak je popsáno na obrázku "Schéma zapojení". Podsvícení se aktivuje jakmile je přístroj napájen a zůstane stále aktivní (jen v případě napájení z elektrické sítě).

1 Návod k obsluze DIGITÁLNÍ SPÍNACÍ HODINY S JEZDCI

Čtěte pozorně všechny instrukce

Elektronické časové spínače s programováním denním (**Simply D**) nebo týdenním (**Simply W**) k ovládní elektrických zařízení. Spojují přesnost digitálních spínacích hodin a snadnost programování elektromechanických spínacích hodin s jezdcí. Kryt na zadní straně přístroje umožňuje výměnu vybité záložní baterie. Jsou určeny k provozu v domácnostech nebo v podobných prostředích s normálním stupněm znečištění.

Kód	Model	Popis
VE512000	Simply D	Digitální spínací hodiny denní
VE513800	Simply W	Digitální spínací hodiny týdenní

BEZPEČNOSTNÍ POKYNY

- Během instalace a provozu přístroje je nezbytné dodržovat následující upozornění:
- 1) Přístroj smí instalovat pouze kvalifikovaná osoba, dodržující schéma zapojení.
 - 2) Je-li některá část přístroje poškozena, nepojpujte jej do sítě.
 - 3) Přístroj musí být instalován a zprovozněn v souladu s platnými předpisy pro elektrická zařízení.
 - 4) Ochrana přístroje proti nadproudu musí být instalována v elektrickém zařízení v obvodu elektroměru.
 - 5) Před připojením ke svorkám ověřte, že vodiče nejsou pod napětím.
 - 6) Po instalaci musí být zaručena nepřístupnost obsluhy ke svorkám bez použití příslušného nářadí.
 - 7) V případě, že je přístroj nefunkční neopravujte jej a kontaktujte technickou podporu.

TECHNICKÉ VLASTNOSTI

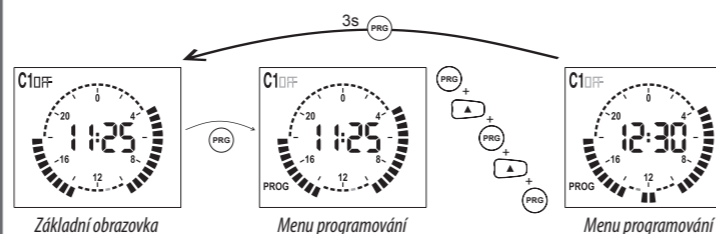
- Napájení: 230V AC (-15% ÷ +10%) 50/60Hz
- Příkon: 6VA (1W)
- Výstup: monostabilní relé s přepínacím kontaktem 16A/250V AC
- Programování:
 - Simply D: denní (stejný program pro všechny dny)
 - Simply W: týdenní (různý program pro každý den v týdnu)
- Rozlišení programování: 30 minut
- Automatická změna letního/zimního času (lze vypnout) dle zeměpisné oblasti, kde je přístroj nainstalován (Evropa, Severní Amerika, Brazílie, Argentina, Čile, Nový Zéland)
- Podsvícený displej je aktivní po připojení k elektrické síti
- Vyměnitelná záložní baterie typ CR2032 (životnost: 5 let)
- Provozní teplota: -20 ÷ +50 °C
- Skladovací teplota: -10 ÷ +70 °C
- Provozní vlhkost: -20 ÷ 90% nekondenzovaná
- Pouzdro: 2 DIN moduly
- Stupeň krytí: IP20

6a PROGRAMOVÁNÍ SIMPLY D

U modelu Simply D programování představuje jediný program, který se opakuje každý den. Program je znázorněn pozicí 48 jezdců (každý odpovídá 30 minutám), které mohou být v pozici velké (relé ON) nebo malé (relé OFF). Při prvním spuštění jsou všichni jezdcí v pozici malé (relé OFF).

Úprava programu:

1. Na základní obrazovce stiskněte tlačítko **PROG**.
2. Programování začne od jezdců odpovídající aktuálnímu času.
3. Použijte tlačítka **▲** nebo **▼**, abyste nastavili jezdcí (**▲** = relé ON, **▼** = relé OFF) a stiskněte tlačítko **PROG** pro potvrzení a posun o 30 minut (na dalšího jezdcí).
4. Jakmile dokončíte programování stiskněte tlačítko **PROG** na dobu alespoň 3 vteřin pro opuštění a vrácení na základní obrazovku.



Pozn.: programování opustíte také v případě, že není stisknuté žádné tlačítko (za 40 vteřin, pokud je přístroj napájen z elektrické sítě, za 10 vteřin, pokud je napájen záložní baterií). Změny budou uloženy.

Zobrazení data

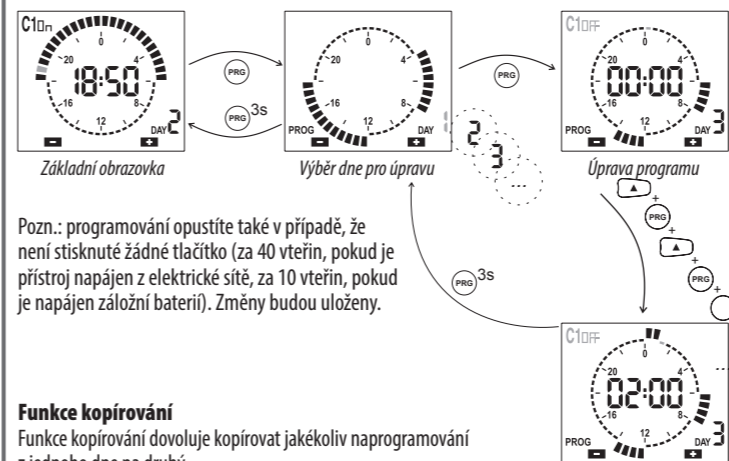
Ze základní obrazovky stisknutím tlačítka **▲** je možné zobrazit nastavené datum (den a měsíc).

6b PROGRAMOVÁNÍ SIMPLY W

U modelu Simply W programování představuje 7 různých programů, jeden pro každý den v týdnu. Každý program je znázorněn pozicí 48 jezdců (každý odpovídá 30 minutám), které mohou být v pozici velké (relé ON) nebo malé (relé OFF). Při prvním spuštění jsou všichni jezdcí v pozici malé (relé OFF).

Úprava programu:

1. Na základní obrazovce stiskněte tlačítko **PROG**. Bliká den 1 (pondělí)
2. Vyberte den v týdnu, který chcete upravit (1 = pondělí, ...7 = neděle) tlačítky **▲** nebo **▼** a potvrďte stisknutím **PROG**
3. Programování začne od půlnoci (00:00) vybraného dne
4. Použijte tlačítka **▲** nebo **▼**, abyste nastavili jezdcí (**▲** = relé ON, **▼** = relé OFF) a stiskněte tlačítko **PROG** pro potvrzení a pokročení o 30 minut (na dalšího jezdcí)
5. Jakmile dokončíte programování tohoto dne, stiskněte tlačítko **PROG** na dobu alespoň 3 vteřin pro opuštění a vrácení na výběr dne
6. Opakujte body 2, 3, 4, 5 dokud všechny dny v týdnu nebudou naprogramovány
7. Jakmile dokončíte programování, stiskněte tlačítko **PROG** na dobu alespoň 3 vteřin pro opuštění a vrácení na základní obrazovku



Pozn.: programování opustíte také v případě, že není stisknuté žádné tlačítko (za 40 vteřin, pokud je přístroj napájen z elektrické sítě, za 10 vteřin, pokud je napájen záložní baterií). Změny budou uloženy.

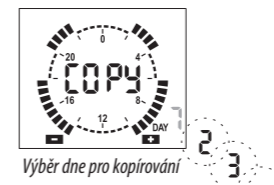
Funkce kopírování

Funkce kopírování dovoluje kopírovat jakékoliv naprogramovaný z jednoho dne na druhý.

To umožňuje urychlit proces programování, když dva nebo více dní mají stejný program.

Pro zkopírování existujícího programu na další den:

1. vstupte do menu úprava požadovaného dne (body 1, 2, 3 programování)
2. stiskněte současně tlačítka **▲** a **▼**. Na displeji se objeví nápis **COPY** a bliká den určený ke kopírování
3. vyberte, který den zkopírovat tlačítky **▲** a **▼** a potvrďte tlačítkem **PROG**.



Zobrazení data a programů

Ze základní obrazovky stisknutím tlačítka **▲** je možné zobrazit postupně programy jednotlivých dní a nakonec nastavené datum (den a měsíc). K přechodu z jednoho programu na další stiskněte tlačítko **▲**.

8 RUČNÍ PŘEPNUTÍ RELÉ

Abyste ručně změnili stav výstupního relé (z ON na OFF nebo opačně) stiskněte tlačítko **▼**. Upozornění: stav bude udržen až do nového stisknutí tlačítka **▼** nebo do dalšího přepnutí programem.

Pro uzamčení aktuálního stavu relé a zabránění přepínání stiskněte dlouze tlačítko **▼** (> 3 vteřiny). V tomto případě se objeví symbol **🔒**. Odemčení provedete dlouhým stiskem tlačítka **▼**.

9 VYBITÁ BATERIE

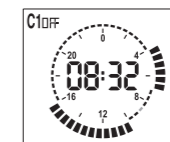
Přístroj oznámí, když je záložní baterie blízko vybití nápisem **BAE** na hlavní obrazovce. V tomto případě vyměňte baterii co nejdříve tak, že otevřete kryt na zadní straně přístroje, kde se baterie nachází. Vyhněte se tak ztrátě data a času při výpadku napájení.

Vybité baterie zlikvidujte dle platných předpisů pro nebezpečný odpad.

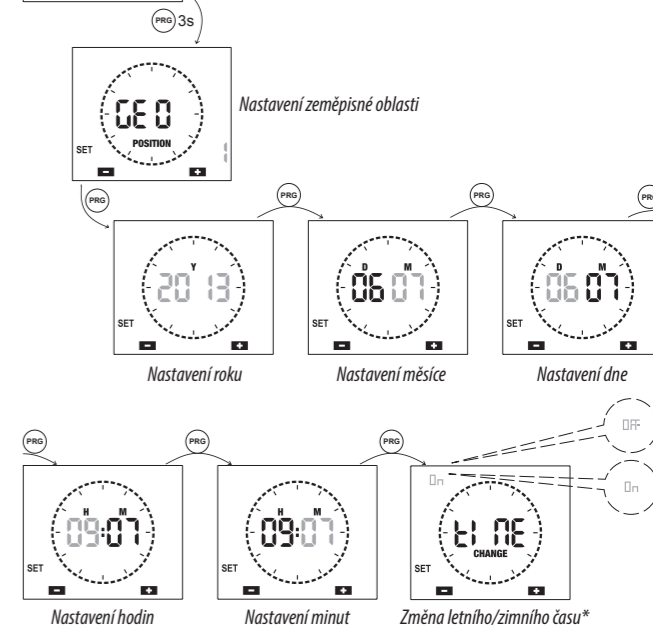
Upozornění: odpojte síťové napájení před tím, než vyjmete baterii. Upozornění: výměnu baterie proveďte maximálně do jedné minuty, abyste neztratili nastavené datum a čas. Použijte pouze baterii typu CR 2032.

Pozn.: pokud nevyměníte baterii bude přístroj dál normálně fungovat, protože je napájen z elektrické sítě. Ale v případě výpadku napájení bude ztraceno datum i čas.

7 POKROČILÉ PROGRAMOVÁNÍ



Ze základní obrazovky dlouhým stisknutím tlačítka **PROG** (> 3 vteřiny) je možné vstoupit do úpravy zeměpisné oblasti instalace, data, času, změny letního/zimního času a u verze Simply W také způsobu provozu (denní nebo týdenní).



(*) změna letního/zimního času

Pokud je aktivní automatická změna letního/zimního času (ON), je změna provedena v závislosti na nastavené zeměpisné oblasti:

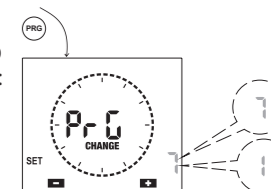
Zóna	Začátek letního času (+1h)	Konec letního času (-1h)
01 Evropa	Poslední neděle v březnu	Poslední neděle v říjnu
02 Severní Amerika	Druhá neděle v březnu	První neděle v listopadu
03 Brazílie/Argentina	Třetí neděle v říjnu	Třetí neděle v únoru
04 Čile	Druhá neděle v říjnu	Druhá neděle v březnu
05 Nový zéland	Poslední neděle v září	První neděle v dubnu

Poznámka: změna času je fixní pro všechny zóny, ve 2:00 h začátek letního času a ve 3:00 h konec letního času.

Způsob provozu (pouze u Simply W)

U modelu Simply W z menu "změna letního/zimního času" vstoupíte do menu pro výběr způsobu provozu: denní (1) nebo týdenní (7).

Pokud je nastaven denní režim, Simply W funguje jako by bylo Simply D a provede každý den stejný program.



Nastavení provozu

Pozn.: programování opustíte také v případě, že není stisknuté žádné tlačítko (za 40 vteřin, pokud je přístroj napájen z elektrické sítě, za 10 vteřin, pokud je napájen záložní baterií). V tomto případě změny nebudou uloženy.

10 VÝCHOZÍ PARAMETRY

Výchozí parametry (default) nastavené z výroby jsou:

- zeměpisná zóna: 1 (Evropa)
- automatická změna letního času: aktivní
- naprogramování: stále OFF

Pro defaultní nastavení stiskněte v základní obrazovce na dobu alespoň 3 vteřin současně tlačítka **▲**, **PROG** a **▼**. Po té, co se rozblíká nápis **DEF**, potvrďte stisknutím tlačítka **PROG**. Upozornění: pokud během blikání nápisu **DEF** nebude stisknuto žádné tlačítko do 5 vteřin, přístroj se vrátí do základní obrazovky bez provedení resetu.

SOUVISEJÍCÍ NORMY

Shoda se směrnicemi EU:
2006/95/CE (Nízké napětí) 2004/108/CE (Elektromagnetická kompatibilita)
je prohlášena s odkazem na následující normy:
• EN 60730-2-7